

I. Краткая географическая и социально – экономическая характеристика МБДОУ Детский сад №143 «Золотая рыбка» комбинированного вида г. Улан-Удэ:

1. Экономическая характеристика

Муниципальное бюджетное дошкольное образовательное учреждение Детский сад №143 «Золотая рыбка» (корпус №1) (далее – МБДОУ) расположено в центральной части Железнодорожного района г. Улан-Удэ, по ул. Буйко, 27А.

Площадь здания 8461 кв. м.

На первом этаже расположены: 5 групп, пищеблок, прачечная, кабинет педагога – психолога, 2 кабинета тифлопедагога, 2 кабинета учителя – логопеда, санузел, столовая для персонала, бассейн, спортивный зал, кабинет заведующего, старшего воспитателя, кабинет зам. заведующего по АХЧ, кабинет по кадрам, сторожка.

На втором этаже расположены: 7 групп, медицинский кабинет, оранжерея.

По климатическим условиям территория МДОУ относится к зоне резко континентального климата, жарким летом, холодной зимой. Самым теплым месяцем является июль со среднемесячной температурой воздуха +20-25 гр.С, ; самым холодным январь- 15-20 гр.С. Абсолютный максимум + 35гр С, абсолютный минимум – 41гр.С. Ветровой режим характеризуется преобладанием в зимнее время западное и юго-западное направление, летом- восточное и юго-восточное направления. Средняя скорость ветра 2-5 м/с.

Предметом деятельности является дошкольное образование, которое направлено на формирование общей культуры, развитие физических, интеллектуальных, нравственных, эстетических и личностных качеств, формирование предпосылок учебной деятельности, сохранение и укрепление здоровья детей дошкольного возраста.

Численность сотрудников 69 человек, из них:

- педагогического состава - 38

- прочего персонала -31

Кол-во сотрудников и посетителей, находящихся одновременно в МБДОУ в рабочее время не превышает 50-ти человек.

Учреждение функционирует с 07.00- 19.00, выходные: суббота, воскресенье.

Тепло-, электро- и водоснабжение МБДОУ – централизованное, от городских сетей. Резервного ввода электроснабжения и дизельных электростанций для аварийного обеспечения электроэнергией МБДОУ нет.

1.1. Перечень радиационно-, химически- и пожароопасных объектов, имеющих аварийно-химические вещества, взрыво-и пожароопасные вещества.

МДОУ не имеет радиационно-, химически-, и пожароопасных веществ.

1.2. Краткая оценка возможной обстановки на территории учреждения при возникновении крупных производственных аварий, катастроф и стихийных бедствий.

Аварийные ситуаций как правило случаются по следующим причинам:

- технические неполадки, в результате которых происходит отклонение технологических параметров от регламентных значений, вплоть до разрушения имеющихся систем;

- события, связанные с человеческим фактором:

неправильные действия персонала;

неверные организационные решения;

постороннее вмешательство (диверсии, террористические акты) и т.п.;

внешние воздействия техногенного и природного характера;

аварии на соседних объектах, ураганы, пожары.

1.2.1. При взрыве, обрушении, пожаре для обеспечения безопасности работников МБДОУ и посетителей потребуется вывод их из зоны разрушения, оказания первой помощи.

1.2.2. При авариях на коммунально-энергетических, инженерных сетях в результате стихийных бедствий возможно нарушение тепло-, водо- и электроснабжения,

информационно-технологических систем, что отрицательно повлияет на деятельность МБДОУ.

В целях предупреждения возникновения аварий в МБДОУ, снижения последствий возможных ЧС, вызванных авариями, катастрофами и снижения последствий стихийных бедствий, разработаны и осуществляются следующие предупредительные и профилактические мероприятия:

- поддержание в постоянной готовности систем связи и оповещения работников МБДОУ при ЧС;
- содержание в готовности к применению средств пожаротушения;
- осуществление мероприятий по укрытию от ЧС работников и воспитанников МБДОУ;
- обеспечение простейшими средствами индивидуальной защиты работников и воспитанников МБДОУ.

Выводы:

Наиболее опасными ЧС с тяжелыми последствиями для сотрудников и воспитанников МБДОУ могут быть: взрыв и пожар в самом здании, стихийные бедствия, события связанные с человеческим фактором, постороннее вмешательство (диверсия, террористический акт).

II. Выполнение мероприятий при угрозе и возникновении крупных производственных аварий, катастроф и стихийных бедствий.

1. При угрозе возникновения производственных аварий, катастроф и стихийных бедствий (режим повышенной готовности)

1.1. Общие мероприятия в рабочее время:

Сообщение (информация, сигнал оповещения) об угрозе возникновения ЧС поступает в рабочее время в дежурную службу МБДОУ. С получением сигнала оповещения (соответствующей информации, предупреждения) об угрозе возникновения ЧС секретарь, дежурный администратор (вахтер, охранник) доводит полученный сигнал до заведующего и действует по ее указанию. Исходя из указаний заведующего, сложившейся обстановки и времени суток (дежурный администратор (в рабочее время) сторож (в нерабочее время) проводит оповещение персонала по схеме оповещения (приложение)

Вводится режим повышенной готовности.

Исходя из сложившейся обстановки, организуется проведение следующих мероприятий:

- в течении «Ч» + 10 минут в рабочее время дежурный администратор организывает оповещение по схеме оповещения сотрудников МБДОУ об угрозе возникновения ЧС; «Ч»+ 1 час заведующая собирает персонал, членов КЧС и ОПБ МБДОУ и определяет конкретные задачи;

Через 1 час организуется дежурство руководящего состава ;

«Ч» + 2 часа заведующий, председатель КЧС и ОПБ уточняет план действий МБДОУ по предупреждению и ликвидации ЧС природного и техногенного характера;

«Ч»+ 3 часа зам.заведующего организывает проведение профилактических противопожарных мероприятий и подготовку к безаварийной работе МБДОУ.

2. Мероприятия, проводимые при возникновении крупных производственных аварий, катастроф и стихийных бедствий (режим чрезвычайной ситуации)

2.1. Общие мероприятия в рабочее время:

Вводится режим ЧС:

Исходя из сложившейся обстановки , организуется проведение следующих мероприятий:

В течении «Ч»+ 5 минут в рабочее время дежурный администратор организывает оповещение по схеме оповещения (приложение) персонала МБДОУ о возникновении ЧС;

В течении «Ч»+ 5 минут в рабочее время дежурный администратор организывает оповещение по схеме оповещения (приложение) персонала МБДОУ о возникновении ЧС;

К «Ч»+ 20 минут заведующая собирает педагогический состав, членов КЧС и ОПБ МДОУ, оценивается возможная обстановка на территории МБДОУ и определяются конкретные задачи;

К «Ч»+ 1 час организовывается дежурство педагогического состава;

В течении «Ч»+20 минут уточняются вопросы взаимодействия с КЧС и ОПБ Железнодорожного района и Комитета по образованию.

При возникновении пожара:

Немедленно сообщить в противопожарную службу города о возникновении пожара 01, 112.

«Ч»+ 5 минут организовать оповещение работников МБДОУ о пожаре и вывод их из МБДОУ;

«Ч»+ 10 минут организовать сбор педагогического состава, КЧС и ОПБ, доведение до них обстановки и задач;

- «Ч»+ 10 минут по возможности организовать локализацию возгорания первичными средствами пожаротушения.

3. Управление мероприятиями при угрозе и возникновении крупных производственных аварий, катастроф и стихийных бедствиях

Общее руководство осуществляет заведующая МБДОУ. Управление осуществляется по постоянно действующим каналам сотовой связи и с использованием телефонной связи из кабинета заведующего МБДОУ.

Оповещение сотрудников МБДОУ осуществляется секретарем (охранником) согласно схемы оповещения (приложение)

Обмен информацией об обстановке между взаимодействующими органами управления, представление донесений в вышестоящие органы осуществляется в соответствии с регламентом.

Связь с вышестоящими, подчиненными и взаимодействующими органами организуется и поддерживается по существующей телефонной сети.

Приложение:

1. Календарный план ОМ МБДОУ Детский сад №143 «Золотая рыбка» при угрозе и возникновении ЧС
2. Схема оповещения работников МБДОУ
3. Схема управления, связи и взаимодействия при ЧС
4. Решение председателя комиссии КЧС и ОПБ МБДОУ на ликвидацию последствий ЧС

Уполномоченный на решение задач в области ГО и ЧС МБДОУ №143 «Золотая рыбка»
Анфимова Е.В. *Анфимова Е.В. 10.01.2022.*



Приложение 1
к плану действий при ЧС
утверждаю
Заведующий МБДОУ Детский сад
№143 «Золотая рыбка»
Агапова И.А.
« 10 » января 2022г.

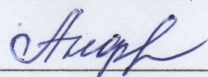
**Календарный план
основных мероприятий МБДОУ Детский сад №143 «Золотая рыбка»
при угрозе и возникновении производственных аварий, катастроф и стихийных
бедствий**

№ п/п	Наименование мероприятий	Время выполнения	Исполнитель
1. Общие мероприятия			
1.	Довести обстановку, организовать взаимодействие с ГУ МЧС РФ по РБ, поставить задачи в соответствии с прогнозируемой обстановкой, организовать дежурство педагогического персонала	30 мин	Заведующий уполномоченный на решение задач ГО (далее- уп)
2	Проверить систему связи и оповещения	15 мин	Дежурный администратор
3	Оповестить работников об угрозе и возникновении ЧС	5 мин	Ст. воспитатель
4	Провести инструктаж с работниками по правилам поведения в случае угрозы и возникновении ЧС	20 мин	Заведующий
2. Мероприятия при угрозе возникновения ЧС			
А) при угрозе возникновения пожара			
1	Провести мероприятия по повышению пожарной устойчивости	5 часов	Зам.по АХЧ
2	Принять меры к освобождению путей подъезда к зданию	20 мин	Зам.по АХЧ
Б) при угрозе возникновения взрыва на объектах, прилегающих к территории детского сада			
1	Осуществить эвакуацию воспитанников и персонала из здания МБДОУ	10 мин	Завед. , члены КЧС и ОПБ, воспитатели
2	Отключить системы электро- и водоснабжения, отопления.	10 мин	Рабочий по обслуживанию здания
В) при угрозе возникновения массовых инфекционных заболеваний			
1	Подготовить к выдаче простейшие СИЗ дыхания	4 часа	уп
2	Провести усиленную санитарно-гигиеническую уборку помещений с хлоросодержащими моющими средствами	через 3 часа	Уп, Зам.по АХЧ , заведующий
3	Провести обмотку дверных ручек марлей, смоченных в дезрастворе; возле входной двери разместить коврик, смоченный в дезрастворе	3 часа	Зам.по АХЧ
4	Создать запас бутилированной воды для питья	3 часа	Зам.по АХЧ
5	Организовать встречу, содействие медицинским работникам в организации экстренной вакцинации работников и воспитанников (при необходимости)	По требованию	Заведующий, члены КЧС и ОПБ, медсестра
В) при угрозе стихийных бедствий (урагана)			
1	Организовать наблюдение за изменением	постоянно	Зам.по АХЧ

	обстановки и взаимодействие с ЕДДС г.У-Удэ 051		
2	Закрывать окна и двери, чердачные перекрытия	0,5 ч	Рабочий по обслуживанию здания
3	Подготовить подвальное помещение и коридоры д/с для укрытия работников и воспитанников	4 часа	Зам.по АХЧ
4	Провести осмотр территории МБДОУ и убрать предметы, которые могут нанести ущерб зданию или ранить людей	2 часа	Зам.по АХЧ, рабочий по обслуживанию здания
Г) при угрозе аварий в энергосети, других инженерных сооружениях			
1	Удалить работников и воспитанников из аварийно-опасных помещений	5 мин	Воспитатели
2	Приготовиться к аварийному отключению коммуникаций.	10 мин	Рабочий по обслуживанию здания
3	Провести мероприятия по повышению устойчивости функционирования инженерных коммуникаций	4 час	Зам.по АХЧ
3. Мероприятия при возникновении ЧС			
А) при возникновении пожара			
1	Эвакуировать воспитанников и работников из здания МБДОУ	10 мин	Заведующий, воспитатели
2	Провести осмотр здания на предмет оставшихся в нем людей	15 мин	Ст. воспитатель
3	Отключить подачу электроэнергии в здание	10 мин	Рабочий по обслуживанию здания
4	Закрывать окна и двери в районе возникновения пожара для предотвращения его распространения	10 мин	Ст. воспитатель, воспитатели
5	Осуществить локализацию очага возгорания силами работников посредством первичных средств пожаротушения	Немедленно	Звено пожаротушения
6	Организовать оказание первой медицинской помощи пострадавшим	немедленно	Санпост
7	Организовать встречу пожарной команды и бригады скорой помощи	По прибытию	Заведующий
8	Организовать охрану вынесенного имущества	По необходимости	Зам.завед. АХЧ
Б) при возникновении взрыва на объектах, прилегающих к территории детского сада			
1	Провести осмотр д/с целью выявления повреждений конструкций и пострадавших среди работников и воспитанников	15 мин	Заведующий
2	При наличии повреждений в зданиях (трещины в стенах, этажных перекрытиях): провести полную эвакуацию работников и детей; отключить систему отопления, электро- и водоснабжения	10 мин	Заведующий, Зам.по АХЧ, воспитатели
3	При наличии незначительных повреждений зданий (нарушение целостности остекления) – перевести людей в помещения с целым остеклением	10 мин	Ст. воспитатель, воспитатели
4	При наличии пострадавших оказать первую медпомощь	немедленно	Санпост
5	Организовать встречу сил и средств РСЧС	По прибытию	Заведующий
В) при возникновении массовых инфекционных заболеваний			
1	Закрывать входные двери МБДОУ полностью и прекратить вход и выход из него	5 мин	Заведующий, Зам.по АХЧ
2	Отключить систему вентиляции (кондиционирования) при подозрении на воздушно-капельную инфекцию	10 мин	Рабочий по обслуживанию здания
3	Изолировать больных в помещении, где он был выявлен; выставить пост у помещения	5 мин	Заведующий

4	Запретить выносить вещи	5 мин	Заведующий
5	выдать работникам и детям первичные СИЗ дыхания	2 часа	Зам. по АХЧ, воспитатели
6	Оказать содействие бригаде скорой медицинской помощи и бригаде дезинфекторов	По требованию	Заведующий, Зам. по АХЧ
Г) при возникновении стихийных бедствий			
1	Отдать распоряжение на запрет выхода из д/с работникам и детям	5 мин	Заведующий
2	Разместить работников и детей в коридорах здания МБДОУ	20 мин	Зам. по АХЧ, Ст. воспитатель
3	Оказать первую медпомощь пострадавшим, при необходимости вызвать скорую медпомощь	По факту	санпост
Д) при авариях в энергосети, других инженерных коммуникациях			
1	Удалить работников и детей из аварийно-опасных помещений МБДОУ	5 мин	Зам. по АХЧ, Ст. воспитатель, воспитатели
2	Провести отключение аварийной коммуникации	10 мин	Рабочий по обслуживанию здания
3	Оказать первую медицинскую помощь пострадавшим, при необходимости вызвать скорую медпомощь	По факту	Санпост
4	Организовать встречу аварийно-ремонтных, медицинских служб	По прибытию	Заведующий

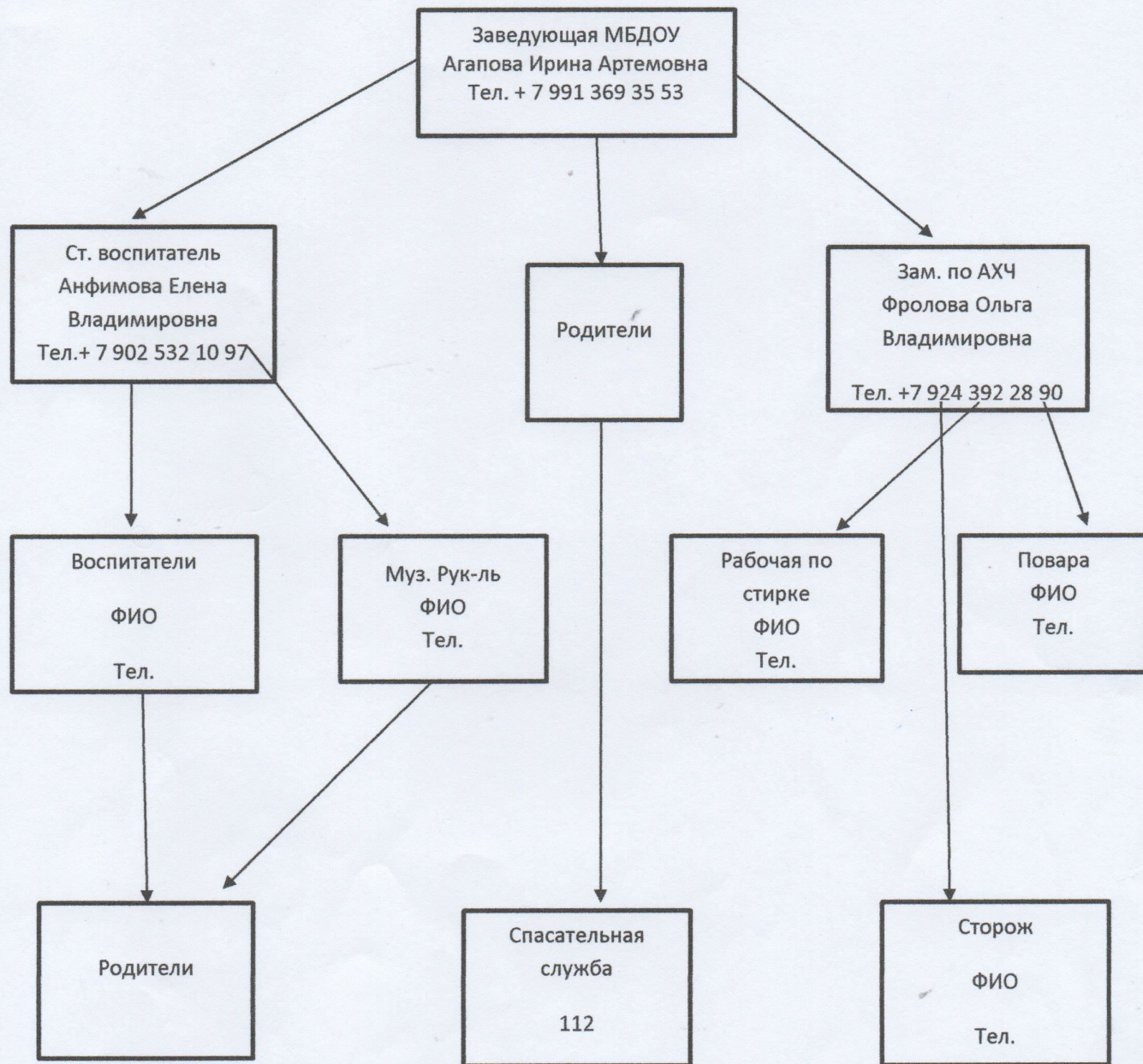
Уполномоченный на решение задач
в области ГО МБДОУ Детский сад №143 «Золотая рыбка»



Анфимова Е.В



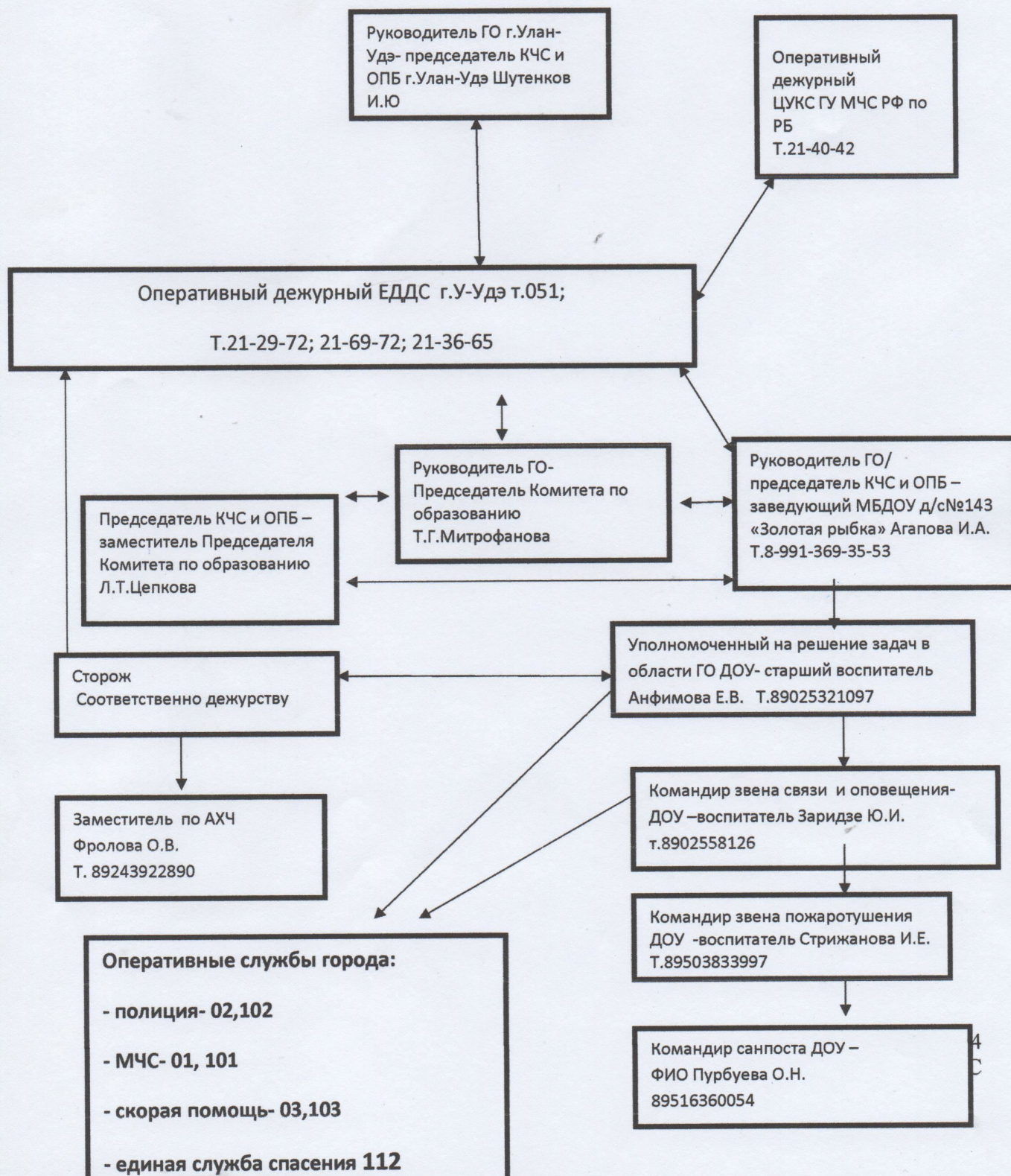
Схема оповещения
работников МБДОУ №143 «Золотая рыбка»



Приложение к плану действий при ЧС
 Утверждаю
 Заведующий МБДОУ Детский сад №143
 «Золотая рыбка»
 Агапова И.А.
 10 января 2022 г



**Схема
 организации управления, связи и взаимодействия при угрозе и возникновении ЧС
 МБДОУ д/с №143 «Золотая рыбка»
 (корпус №1)**





Утверждаю
Заведующий МБДОУ №143
«Золотая рыбка»
Агапова И.А.
10 января 2022 г

Решение председателя КЧС и ОПБ на ликвидацию ЧС МБДОУ №143 «Золотая рыбка»

Выводы из оценки возможной обстановки.

При возникновении на территории ДОУ чрезвычайной ситуации природного или техногенного характера (далее ЧС), возможны человеческие жертвы и материальный ущерб. Деятельность МБДОУ может быть нарушена вплоть до ее полного прекращения. Возможно возникновение вторичных факторов поражения из-за разрушений строительных конструкций зданий, аварий на коммунально - энергетических сетях.

Основные усилия КЧС и ОПБ и сил ликвидации ЧС будут направлены на защиту жизни и здоровья воспитанников, персонала и посетителей, спасение материальных ценностей и восстановление нарушенной деятельности.

Аварийно - спасательные и другие неотложные работы (далее - АС и ДНР) будут проводиться силами и средствами РСЧС района, города т. к. объектовых сил и средств недостаточно. Объем работ будет определяться типом ЧС, ее характером и масштабом.

2. Замысел предстоящих действий.

АС и ДНР будут организованы и осуществлены в два этапа.

На первом этапе основные усилия будут сосредоточены на принятии экстренных мер по защите воспитанников, персонала и посетителей, предотвращению развития ЧС подготовке к проведению основных АС и ДНР. Работы на первом этапе будут проводиться силами и средствами ДОУ. В первую очередь организуется охрана общественного порядка, оцепление зоны ЧС и вывод людей в безопасные места. Основное внимание уделяется информированию об обстановке и правилах поведения в данной ЧС.

Ведение разведки и оценка обстановки осуществляется силами оперативной группы КЧС и ОПБ объекта. Оповещение персонала, воспитанников и посетителей о ЧС и информирование об обстановке и правилах поведения осуществляется дежурным охраны с использованием средств сигнализации и голосовым сообщением. Вывод людей из зоны ЧС в безопасные места осуществляется через все имеющиеся выходы из зданий и территории ДОУ. Охрана общественного порядка - силами звена ООП.

На втором этапе основной задачей будут являться АС и ДНР. Одновременно будут решаться задачи первого этапа, если они окажутся незавершенными. Для решения задач второго этапа, при возникновении некоторых ЧС (пожар, землетрясения, теракт), сил и средств ДОУ окажется недостаточно и, будут привлечены силы и средства, выделяемые председателем КЧС и ОПБ района, города.

АС и ДНР будут проводиться силами специализированных нештатных аварийно-спасательных формирований района города, с использованием и финансовых и материальных ресурсов муниципалитета. К поиску и спасению пострадавших и оказанию им первой помощи будут привлечены сотрудники формирований объекта.

3. Эвакуация (вывод) персонала, воспитанников и посетителей ДОУ.

Цель эвакуации (вывода) людей и вывоза материальных ценностей их удаление из зоны действия поражающих факторов при возникновении ЧС природного или техногенного характера.

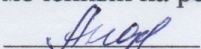
В зависимости от характера ЧС и сроков проведения, возможны два варианта эвакуации: заблаговременная и экстренная.

Заблаговременная эвакуация будет проводиться при получении достоверных данных о высокой вероятности ЧС. При этом резерв времени может составить от нескольких часов до нескольких суток, что позволит организованно вывести людей и вывезти материальные ценности, а также подготовить ДОУ к прекращению функционирования в течение угрожаемого периода.

В случае внезапного возникновения ЧС будет проводиться экстренная эвакуация людей из опасной зоны.

После принятия решения на эвакуацию, мероприятия планируется провести в следующей последовательности:

- информирование персонала и посетителей ДОУ;
- инструктаж персонала ДОУ;
- организация постов регулирования движения людей к выходам из здания и с территории ДОУ;
- организованный вывод людей в безопасные места;
- вывоз материальных ценностей и организация их охраны;
- организация охраны объекта.

Уполномоченный на решение задач в области ГО и ЧС МБДОУ №143 «Золотая рыбка»  Анфимова Е.В.